

УТВЕРЖДЕН
RU.74533456.00009-02 34 01-ЛУ

Интегрированный комплекс безопасности «КОДОС»

Программа «Мнемосхема»

Руководство оператора

RU.74533456.00009-02 34 01

СОДЕРЖАНИЕ

1	ОБЩИЕ ПОЛОЖЕНИЯ	3
1.1	Назначение	3
1.2	Условия выполнения программы	3
1.3	Принцип работы	3
2	УСТАНОВКА ПРОГРАММЫ	4
2.1	Установка	4
2.2	Ввод лицензии	4
2.3	Подключение к базе данных (БД)	6
3	РАБОТА В ПРОГРАММЕ	9
3.1	Предварительная настройка	9
3.2	Режим настройки	9
3.3	Рабочий режим программы	14
3.4	Завершение работы	16

1 ОБЩИЕ ПОЛОЖЕНИЯ

1.1 Назначение

Программа «Мнемосхема» работает в составе ИКБ «КОДОС» и предназначена для контроля состояния охраняемого объекта в режиме удаленного просмотра. Программа отображает графическую схему объекта с указанными на ней местами размещения оборудования систем охранно-пожарной сигнализации (ОПС) и системы контроля и управления доступом (СКУД).

- Для системы охранно-пожарной сигнализации на плане выделяется область, контролируемая датчиком (группой датчиков).
- В программе «Мнемосхема» не предусмотрено управление оборудованием.
- Программа «Мнемосхема» работает в автономном режиме без вмешательства оператора.
- Автоматизированное рабочее место (АРМ) с установленной программой «Мнемосхема» является клиентом ИКБ и обменивается данными с сервером ИКБ по локальной сети по протоколу TCP/IP.

Программа позволяет:

- отображать заранее определенный план (схему) объекта, с нанесенными на нем элементами системы безопасности;
- подключаться к базе данных (БД) ИКБ «КОДОС» и получать информацию о текущем состоянии датчиков ОПС и СКУД;
- отображать актуальную информацию о состоянии датчиков системы ОПС и СКУД на экране монитора;
- выводить звуковой сигнал в случае возникновения тревожного события в системе;
- фильтровать отображаемые элементы системы безопасности в зависимости от прав оператора.

1.2 Условия выполнения программы

Минимальные требования к конфигурации ПК:

- двухъядерный процессор с тактовой частотой 2ГГц;
- объем оперативной памяти (ОЗУ) – 2ГБ;
- объем жесткого диска – 250 ГБ;
- операционная система – Microsoft Windows 7.

Программа «Мнемосхема» рассчитана на работу монитора с разрешением не менее 1024x768 и со стандартными режимами шрифтов. Использование увеличенных или уменьшенных шрифтов может привести к нарушениям в отображении.

1.3 Принцип работы

При запуске программа «Мнемосхема» подключается к базе данных ИКБ. При наличии связи на плане объекта будут отображены текущее состояние оборудования (датчиков ОПС и СКУД, контроллеров доступа и т. д.) и состояние связи с ним. Программа автоматически показывает изменение состояния любого датчика.

При возникновении тревожного события подается звуковой сигнал.

ПРИМЕЧАНИЕ – для воспроизведения звукового файла необходимо наличие динамиков, подключенных к ПК.

При потере связи с БД ИКБ на экран выводится соответствующее предупреждение.

2 УСТАНОВКА ПРОГРАММЫ

2.1 Установка

- Вставьте установочный диск в привод CD(DVD)-ROM.
- Запустите программу установки из папки Install установочного диска.
- Откроется окно мастера установки, следуйте указаниям в нем.

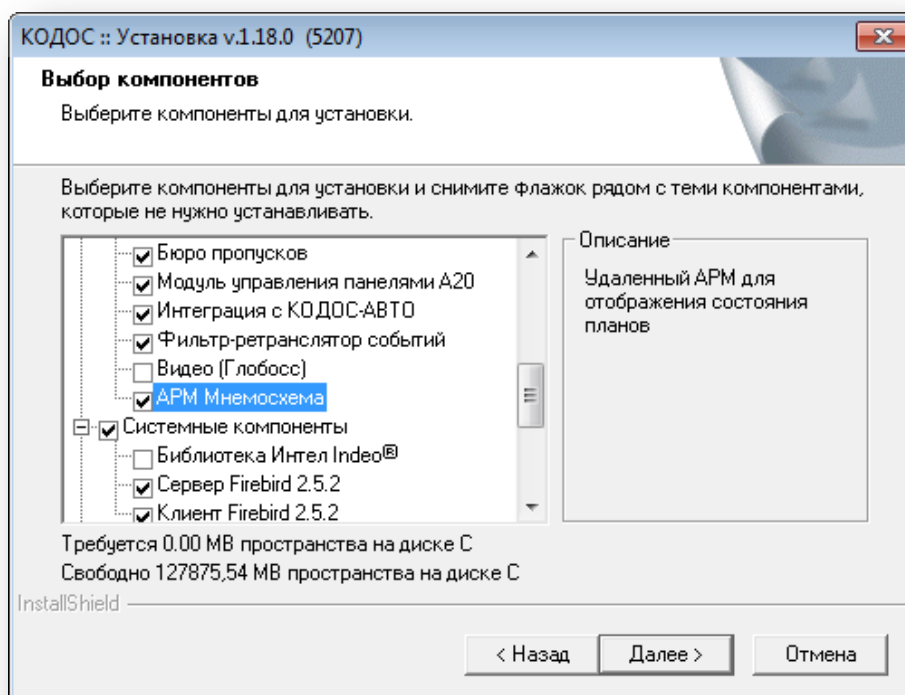


Рисунок 2.1

- Установите флажки напротив выбранных компонентов (Рисунок 2.1).
- После установки ПО вставьте USB-ключ аппаратной защиты и запустите «Менеджер лицензий».

ВНИМАНИЕ! На одном компьютере физически может работать только один ключ аппаратной защиты. Установка двух и более ключей приводит к некорректной работе ПО.

2.2 Ввод лицензии

ВНИМАНИЕ! В состав комплекта приобретаемого ПО входят: ключ аппаратной защиты, который устанавливается в USB- порт компьютера, лицензионный ключ, представляющий собой текстовую строку специального вида: «XXXXXX-XXXXXX....».

После установки USB-ключа автоматически включается установка его драйверов, находящихся в папке DRV\SMKEYUSB. Лицензия предоставляет право на использование программы «Мнемосхема».

Лицензионный ключ следует зарегистрировать в «Менеджере лицензий».

- После установки ключа аппаратной защиты и установки программного обеспечения, запустите программу «Менеджер лицензий»:
«Пуск» → «Все программы» → «ИКБ КОДОС» → «Утилиты» → «Менеджер лицензий» (Рисунок 2.2).

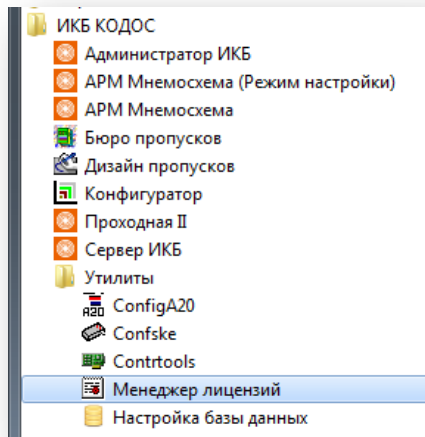


Рисунок 2.2

- В окне «Работа с лицензиями» введите лицензию в соответствующую строку и добавьте ее, нажав кнопку «Внести в список» (Рисунок 2.3). Для просмотра содержания лицензии нажмите кнопку «Содержание лицензии».

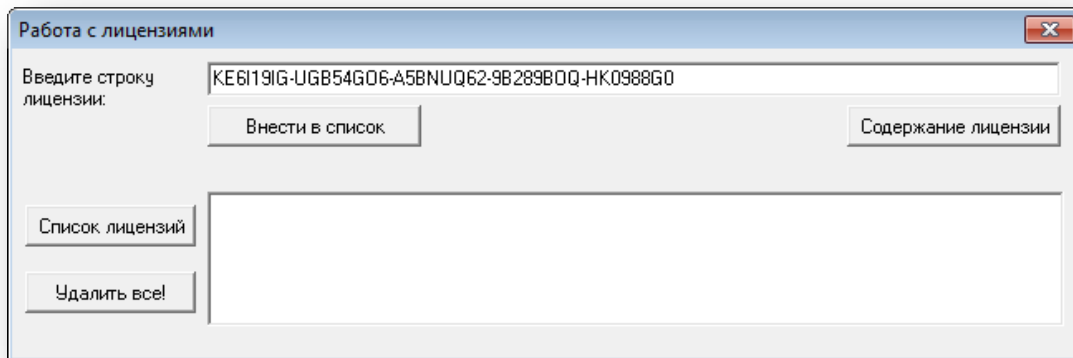


Рисунок 2.3

- В информационном окне (Рисунок 2.4) убедитесь в наличии программы «Мнемосхема» в представленном списке.

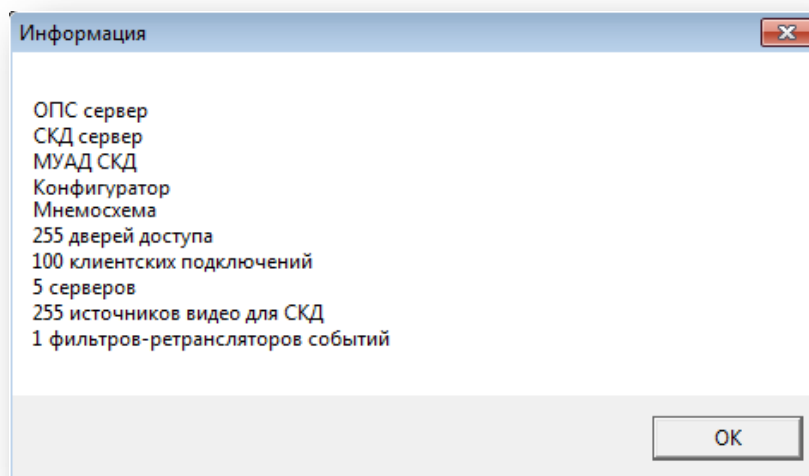


Рисунок 2.4

2.3 Подключение к базе данных (БД)

Для работы с АРМ «Мнемосхема» следует настроить доступ к базе данных (БД).

Для правильного обращения программ ИКБ «КОДОС» к БД необходимо правильно настроить используемые конфигурации базы данных.

- Запустите утилиту настройки базы данных:
«Пуск» → «Все программы» → ИКБ «КОДОС» → «Утилиты» → «Настройка баз данных» (Рисунок 2.5).

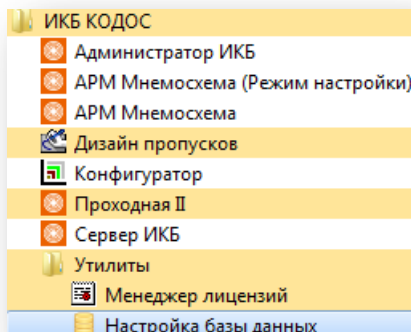


Рисунок 2.5

- Откроется окно «Выбор рабочей БД». Используемая конфигурация подключения к БД «Не определено» (Рисунок 2.6).

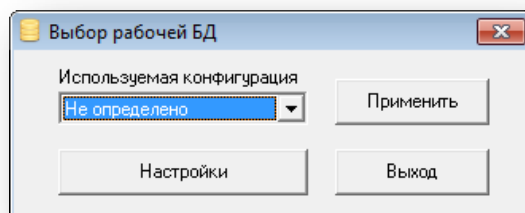



Рисунок 2.6

- Нажмите кнопку «Настройки». В окне «Настройка подключения к базам данных» (Рисунок 2.7) в левой части окна необходимо, исходя из имеющихся СУБД, создать конфигурацию подключения к БД, в правой — следует указать параметры ее подключения.
- Нажмите кнопку  «Добавить конфигурацию». В дереве подключений используемых конфигураций появится новый элемент вида db_FB_1 (Рисунок 2.7).

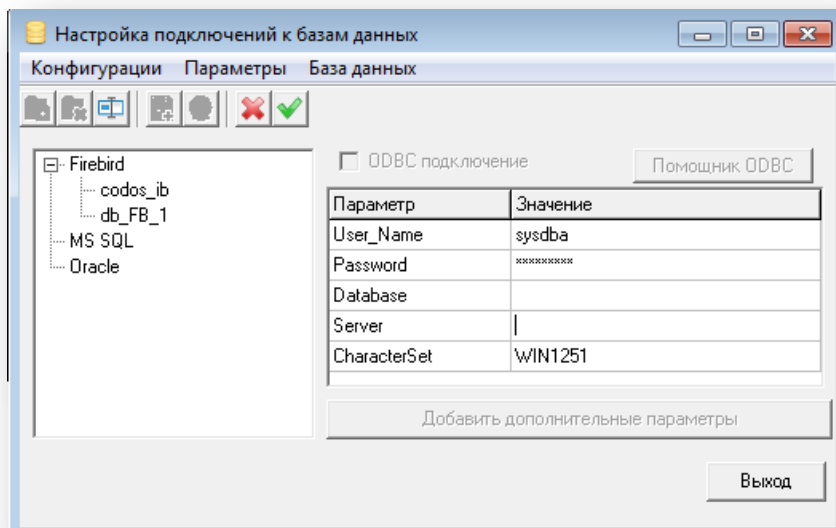



Рисунок 2.7

- Выделите его и задайте имя конфигурации подключения к БД; вы можете создать несколько конфигураций подключения.
 - В строке User_Name введите имя учетной записи в БД.
 - В строке Password — введите пароль учетной записи в БД.
- По умолчанию установлены: имя — sysdba, пароль — masterkey.
- В строке Database укажите путь к базе данных. Кнопка  станет активной при однократном щелчке левой кнопкой мыши в поле ввода (Рисунок 2.8).

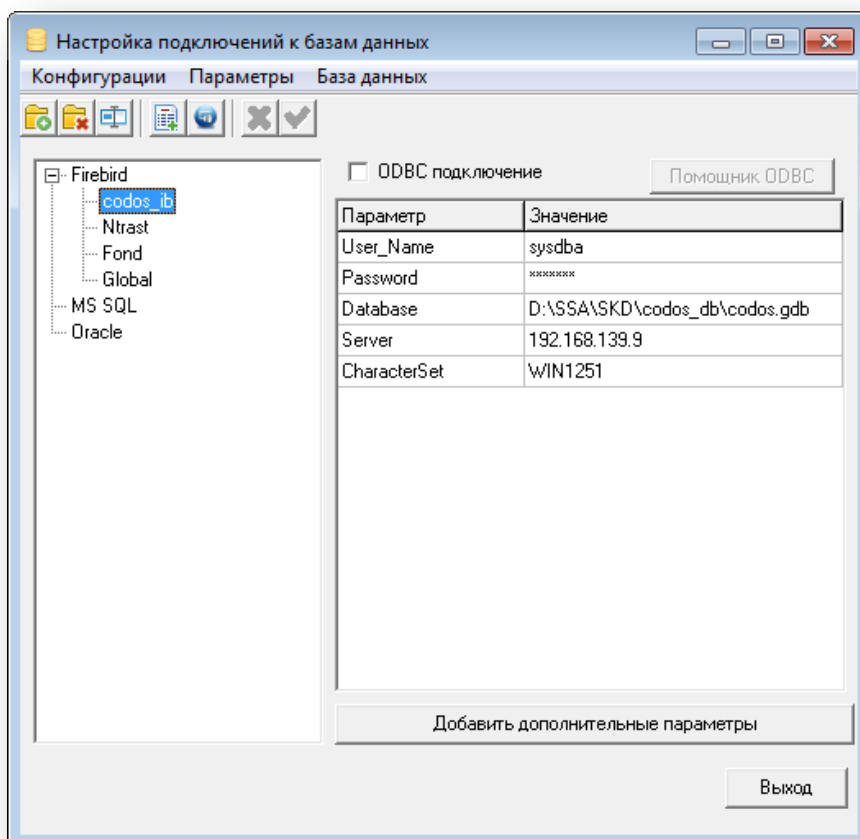




Рисунок 2.8

- Для настройки подключения к БД, расположенной на сервере, в строке Database укажите путь к БД: «Диск установки»: \ SSA \ SKD \ codos_db \ «имя файла БД».
- В строке Server введите IP-адрес или имя сервера.

При необходимости вы можете указать индивидуальные значения параметров. Для этого нажмите кнопку «Добавить дополнительные параметры» (подробнее см. «Руководство оператора программы „Конфигуратор“»).

- По завершении настроек нажмите кнопку  «Сохранить настройки», а затем кнопку  «Проверка связи с базой данных». В сообщении об успешном установлении связи нажмите «ОК».
- Затем в окне «Выбор рабочей БД» в раскрывающемся списке «Используемая конфигурация» выберите ту, которая будет использоваться по умолчанию, и нажмите кнопку «Применить».
- Нажмите кнопку «Выход».

ВНИМАНИЕ! Программа «Мнемосхема» работает только совместно с сервером ИКБ. Проверьте наличие связи с сервером и убедитесь, что программа «Сервер ИКБ» запущена.

3 РАБОТА В ПРОГРАММЕ

Программа «Мнемосхема» запускается в двух режимах: рабочем и в режиме настройки. Для запуска каждого режима в меню «Пуск» существует отдельный ярлык.

3.1 Предварительная настройка

Предварительно в программе «Конфигуратор» следует загрузить планы объекта (подробнее см. «Руководство администратора „ИКБ КОДОС“»).

3.2 Режим настройки

Настройку программы «Мнемосхема» выполняет администратор системы. Режим настройки предназначен для первоначальной настройки программы на конкретном рабочем месте.

Для запуска программы выполните: «Пуск» → «Программы» → «ИКБ КОДОС» → «АРМ Мнемосхема (Режим настройки)» (Рисунок 3.1).

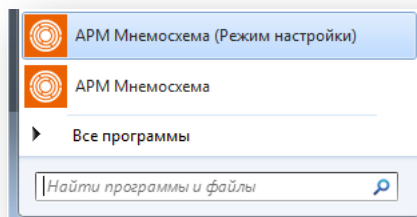


Рисунок 3.1

В открывшемся окне «Управление конфигурациями» (Рисунок 3.2) изначально присутствует конфигурация по умолчанию Standart.

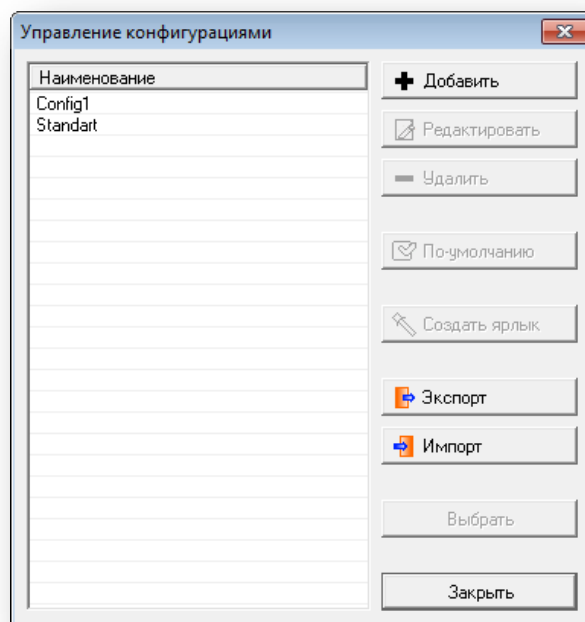


Рисунок 3.2

- Для добавления новой конфигурации нажмите кнопку
- Для удаления конфигурации выделите искомую конфигурацию в списке и нажмите кнопку
- Для того чтобы выбранная конфигурация загружалась по умолчанию, нажмите кнопку
- Для упрощения запуска программы в рабочем режиме создайте ярлык на рабочем столе. Для этого выделите в списке конфигурацию и нажмите кнопку
- Нажатие кнопки
 позволяет перенести конфигурацию из папки (Рисунок 3.4).
- Нажатие кнопки
 позволяет выбрать нужную конфигурацию (см. рисунок ниже) и перенести ее в папку по выбору.

Нажатие кнопок «Выбрать все» отмечает флагами все конфигурации в списке, нажатие кнопки «Снять выделение», соответственно, снимает флаги. Нажатие кнопки «Выбор» или «Отмена» подтверждает или, соответственно, отменяет действие.

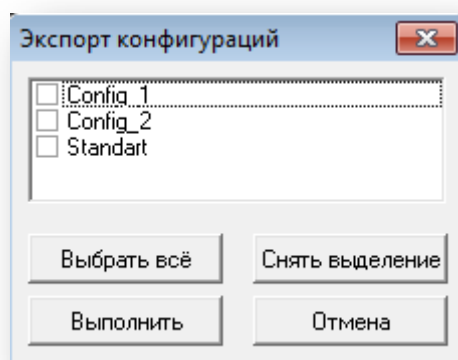


Рисунок 3.3

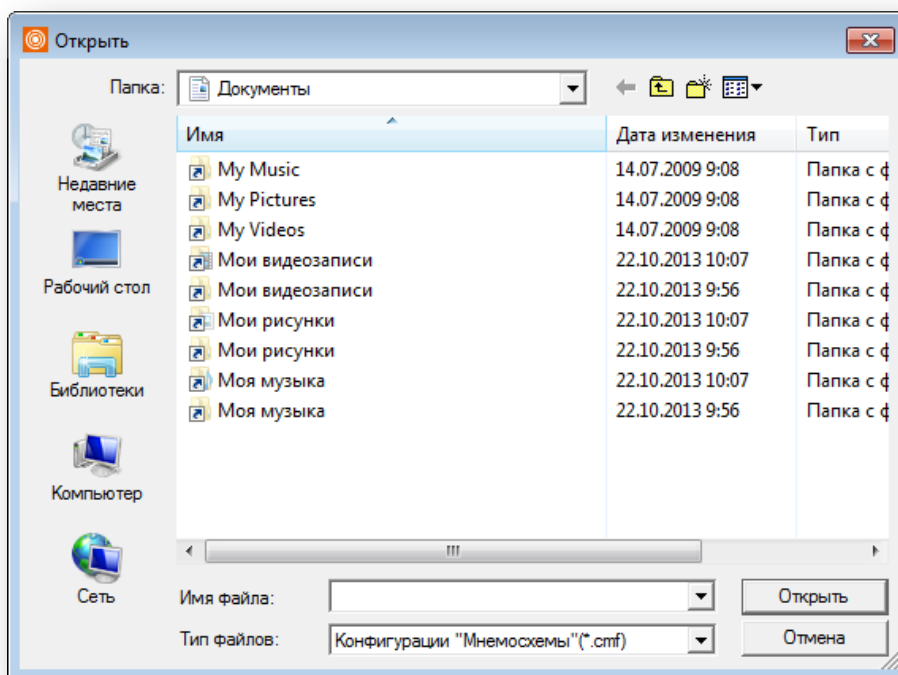
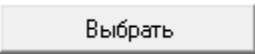
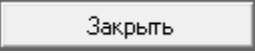
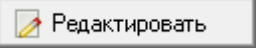



Рисунок 3.4

- Нажатие кнопки  подтверждает выбор рабочей конфигурации.
- Нажатие кнопки  закрывает окно (Рисунок 3.2) без сохранения внесенных изменений.
- Параметры конфигураций можно изменить. Для этого выделите мышью название конфигурации — станет активной кнопка .

ВНИМАНИЕ! Редактировать параметры конфигурации может только администратор системы.

- Нажмите кнопку . В открывшемся окне «Подтверждение» (Рисунок 3.5) введите пароль администратора. По умолчанию пароль — power.

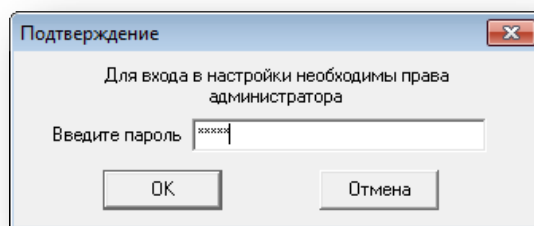
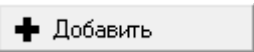


Рисунок 3.5

- Окно «Настройки» (Рисунок 3.8) открывается также при нажатии кнопки  «Добавить конфигурацию» в окне «Управление конфигурациями» (Рисунок 3.2).
- В поле «Имя конфигурации» содержится название текущей (выбранной) конфигурации. При добавлении новой конфигурации в этом поле следует задать ее имя.

Вкладка «База данных»

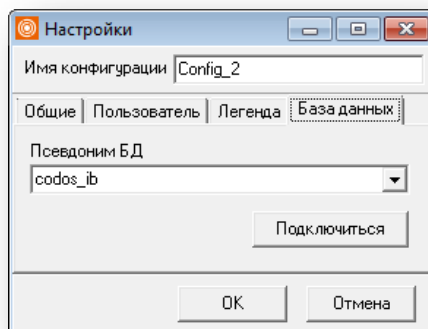


Рисунок 3.6

Во вкладке в разделе «Псевдоним БД» из раскрывающегося списка требуется выбрать рабочую конфигурацию БД и нажать кнопку **Подключиться**. При успешном соединении появится соответствующее сообщение (см. рисунок ниже).

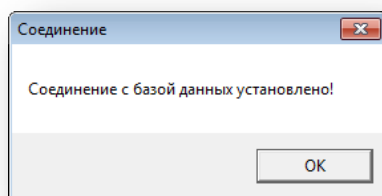


Рисунок 3.7

Вкладка «Общие»

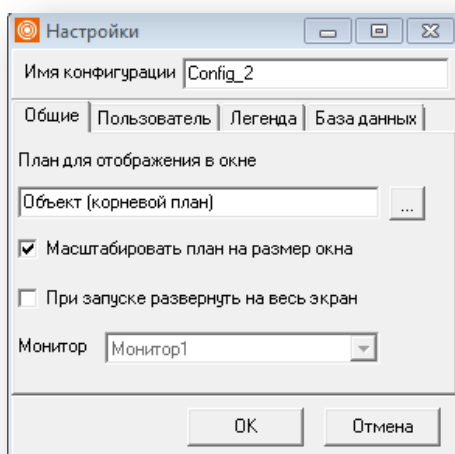



Рисунок 3.8

На вкладке «Общие» (Рисунок 3.8) проводится настройка параметров отображения:

- В разделе «План для отображения в окне» выберите схему помещения (см. подробнее раздел «Привязка графической схемы к элементу списка планов помещений» в документе «Руководство оператора программы „Конфигуратор“»).

- Нажатие кнопки  открывает окно «Выбор плана» (Рисунок 3.9), в котором с помощью переключателя можно настроить вид отображения элементов в списке. Щелчком левой кнопки мыши выберите нужную схему. По завершении нажмите кнопку «Выбрать».

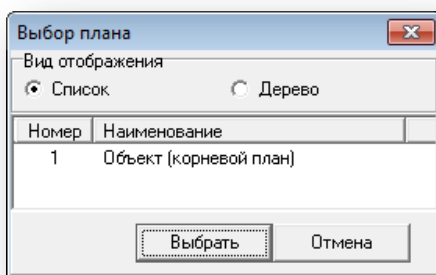


Рисунок 3.9

При необходимости отметьте флагом опции «Масштабировать план на размер окна» и «При запуске развернуть на весь экран».

В случае использования нескольких мониторов на рабочем месте с установленной программой «Мнемосхема» выберите из раскрывающегося списка «Монитор» нужный пункт.

Вкладка «Пользователь»

Во вкладке «Пользователь» необходимо выбрать из раскрывающегося списка (Рисунок 3.10) имя оператора, от имени которого программа будет запускаться в рабочем режиме.

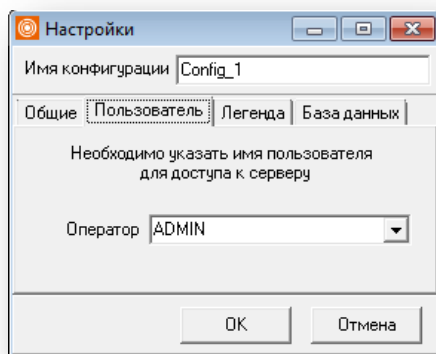


Рисунок 3.10

ПРИМЕЧАНИЕ – В рабочем режиме запуск программы выполняется без запроса имени и пароля оператора.

Наличие у оператора прав на «просмотр» того или иного оборудования влияют на информацию, отображаемую на экране в рабочем режиме работы программы. Права оператора определяются в программе «Сервер ИКБ».

Вкладка «Легенда»

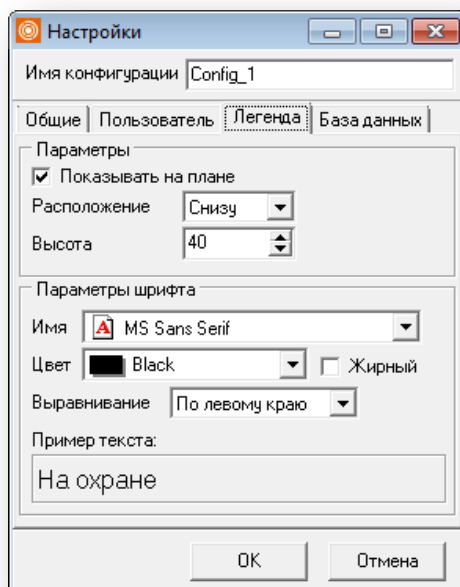


Рисунок 3.11

В этой вкладке (Рисунок 3.11) настраиваются параметры отображения элементов рабочей области окна программы «Мнемосхема»:

- «Расположение» — необходимо выбрать из раскрывающегося списка в разделе «Параметры» (Рисунок 3.11) место, где будут размещены активные параметры окна.
- «Высота» — с помощью кнопок пошагового изменения значения выберите подходящий размер шрифта.

В разделе «Параметры шрифта» выберите тип выравнивания, название шрифта, его цвет и начертание.

По завершении нажмите «OK» (Рисунок 3.12) окно настроек закрывается, и программа автоматически перейдет в рабочий режим работы.

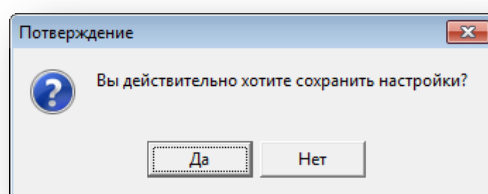


Рисунок 3.12

3.3 Рабочий режим программы

Для запуска программы в рабочем режиме выполните:
«Пуск» → «Все программы» → «ИКБ КОДОС» → «АРМ Мнемосхема».

При запуске программы в рабочем режиме выбранный план будет отображаться в соответствии с заданными установками при настройке: масштабирован или развернут на весь экран (Рисунок 3.8).

ПРИМЕЧАНИЕ – Для оптимального результата подбирайте разрешение рисунка с планом помещения, учитывая параметры используемого монитора.

Основное окно программы представлено на рисунке ниже.

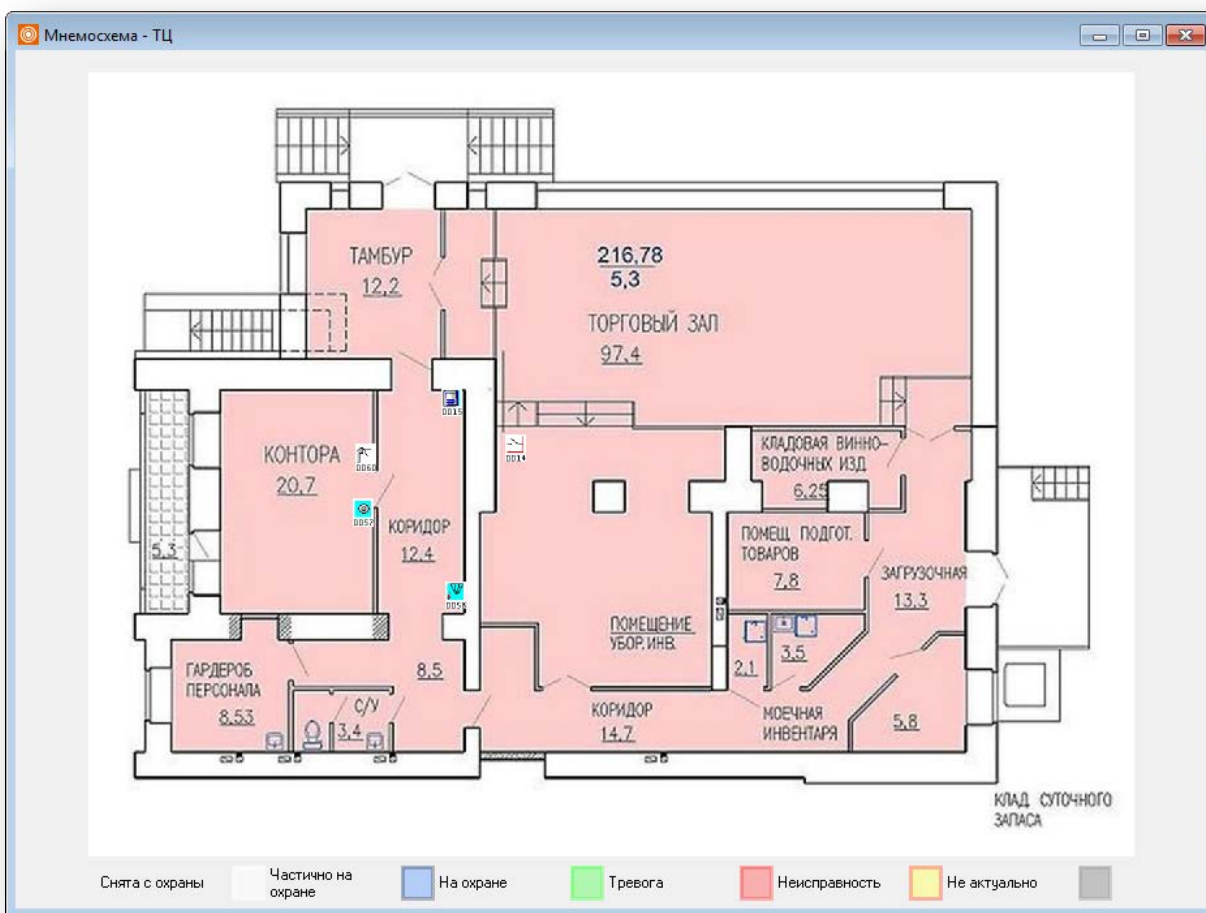


Рисунок 3.13

В рабочем режиме всю рабочую область занимает план, параметры отображения которого были установлены в режиме настройки. Смена плана в рабочем режиме невозможна. При необходимости смены плана необходимо войти в режим настройки.


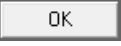
В заголовке окна находится кнопка закрытия программы. Закрыть программу имеют право администратор системы и оператор, у которого есть на это право. Права оператора на закрытие программы устанавливаются в режиме настройки.

ПРИМЕЧАНИЕ – В полноэкранном рабочем режиме изменение размера и положения формы на экране, а также сворачивание окна невозможны. Все эти параметры можно менять только в режиме настройки, после чего они запоминаются и применяются при каждом запуске.

При наличии сетевого соединения с сервером программа «Мнемосхема» может работать в круглосуточном режиме без вмешательства оператора.

В случае потери связи с сервером ИКБ или с БД, а также в отсутствие такого соединения при запуске программы, выводится сообщение о потере связи, и программа автоматически переходит в режим ожидания соединения. При восстановлении связи программа автоматически переходит в рабочий режим.

3.4 Завершение работы

Для завершения работы с программой нажмите кнопку . В появившемся окне (Рисунок 3.14) введите имя оператора и пароль, затем нажмите .

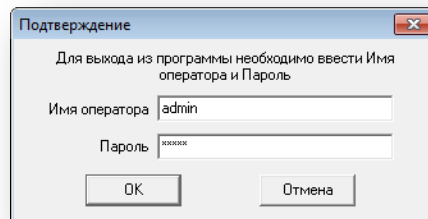


Рисунок 3.14