

УТВЕРЖДЕН  
RU.74533456.00011-01 34 01-ЛУ

## ИНТЕГРИРОВАННАЯ СИСТЕМА БЕЗОПАСНОСТИ «КОДОС»

Программа «Конфигуратор СКЕ»

Руководство оператора

RU.74533456.00011-01 34 01

# Содержание

<b>1 НАЗНАЧЕНИЕ ПРОГРАММЫ .....</b>	<b>3</b>
1.1 Назначение.....	3
1.2 Возможности программы.....	3
1.3 Основные характеристики .....	3
1.4 Ведомость эксплуатационных документов.....	4
1.5 Ограничения, накладываемые на область применения.....	4
<b>2 УСЛОВИЯ ВЫПОЛНЕНИЯ ПРОГРАММЫ .....</b>	<b>5</b>
<b>3 НАСТРОЙКА ПРОГРАММЫ.....</b>	<b>5</b>
3.1 Установка программы.....	5
<b>4 ВЫПОЛНЕНИЕ ПРОГРАММЫ.....</b>	<b>6</b>
4.1 Запуск программы.....	6
4.2 Парольная защита запуска программы.....	6
4.3 Выполнение программы.....	7
4.4 Завершение программы.....	9
<b>5 ПРОВЕРКА ПРОГРАММЫ.....</b>	<b>9</b>

Настоящий документ представляет собой руководство по использованию программы «Конфигуратор СКЕ».

Данное руководство предназначено для инженеров монтажных организаций, системных администраторов, сотрудников IT-отделов организаций, занимающихся непосредственной установкой, настройкой и обслуживанием интегрированной системы безопасности «КОДОС».

Руководство содержит сведения о назначении, основных характеристиках и возможностях программы. Описан порядок действий для обеспечения правильной инсталляции, настройки и использования возможностей программы. Приведены сведения по проверке работы, использованию дополнительных возможностей программы, а также сообщения оператору, выводимые в процессе работы программы.

## **1 НАЗНАЧЕНИЕ ПРОГРАММЫ**

### **1.1 Назначение**

Программа «**Конфигуратор СКЕ**» предназначена для настройки информационного обмена сетевых контроллеров с сервером ИСБ, а также связи через локальные и глобальные информационные сети с сервером ИСБ.

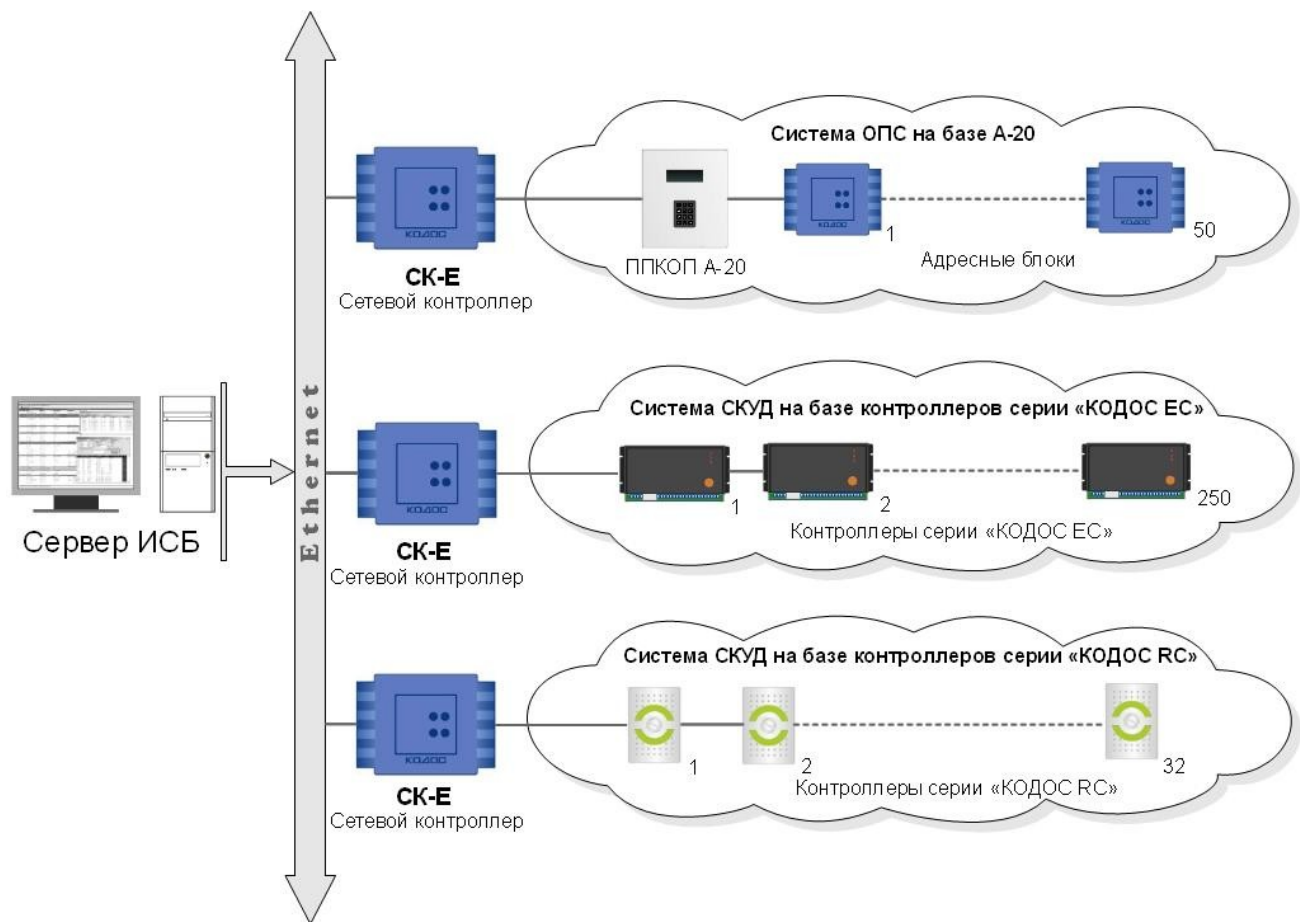
### **1.2 Возможности программы**

Программа позволяет настраивать следующие параметры сетевого контроллера «КОДОС СК-Е» :

- IP-адрес контроллера в сети;
- маску подсети;
- адрес шлюза;
- номер порта;
- время ожидания до разрыва связи.

### **1.3 Основные характеристики**

Сетевой контроллер «КОДОС СК-Е» обеспечивает обмен данными сервера интегрированной системы безопасности (ИСБ) «КОДОС» с контроллерами серии «КОДОС-ЕС», «КОДОС-РС» и Прибором приемно-контрольным охранно-пожарным ППКОП 01059-42/126-1 «КОДОС А-20» (ППКОП А-20) по локальной сети (Рисунок 1.1), поддерживающей протокол TCP/IP.



**Рисунок 1.1 – Схема обмена данными ИСБ**

Перед проведением пусконаладочных работ в СКУД или ОПС, необходимо настроить сетевые контроллеры для работы в локальной сети.

#### **1.4 Ведомость эксплуатационных документов**

Обозначение	Наименование	Кол. Экз	Местонахождение
RU.74533456.00011-01 34 01	Программа «Конфигуратор СКЕ». Руководство оператора.	1	

#### **1.5 Ограничения, накладываемые на область применения**

Программа «Конфигуратор СКЕ» функционирует только при конфигурировании оборудования, выпускаемого под торговой маркой «КОДОС».

Для ее работы необходимо наличие соединения с сетевым контроллером «КОДОС СК-Е» по локальной сети.

Не допускается запускать несколько экземпляров программы на одном рабочем месте.

## 2 УСЛОВИЯ ВЫПОЛНЕНИЯ ПРОГРАММЫ

Требования к программному обеспечению компьютера:

1. ОС Windows 7 или Windows XP

Минимальные требования к компьютеру:

1. Процессор с частотой от 1 ГГц;
2. Объем оперативной памяти (ОЗУ) – 1 Гб;
3. Объем свободного места на жестком диске – 10 Мб.

Программа «Конфигуратор СКЕ» рассчитана на работу монитора с разрешением не менее 1024x768 и стандартными режимами шрифта.

Персонал, производящий настройку оборудования, должен иметь не только первичные знания по работе с компьютером и основные понятия о системах контроля доступа, но и представлять основные принципы построения локальной сети, уметь выполнять манипуляции по установке и настройке оборудования, программного обеспечения, его конфигурирования в соответствии с решаемыми задачами.

## 3 НАСТРОЙКА ПРОГРАММЫ

### 3.1 Установка программы

Установка программы осуществляется на сервере ИСБ в процессе установки программы «Сервер ИСБ». Для этого необходимо в окне выбора компонентов установки выбрать «Утилиты → Confske» (Рисунок 3.1)

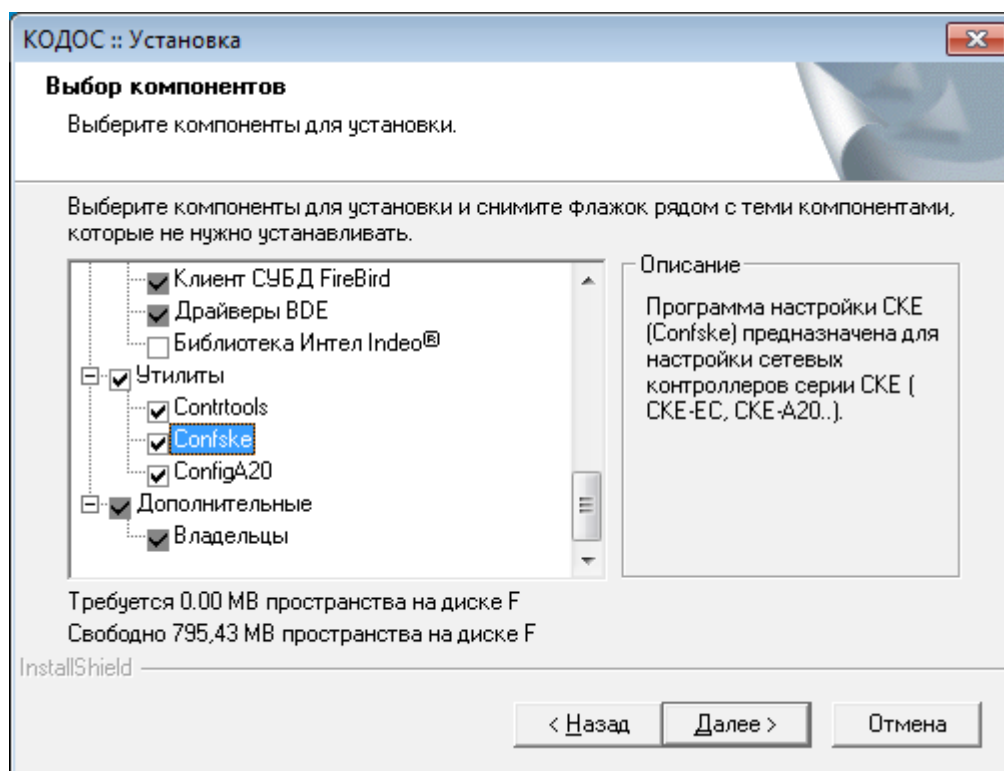


Рисунок 3.1

Программа готова к работе сразу после установки. Наличие ключа аппаратной защиты и лицензии для ее работы не требуется.

## 4 ВЫПОЛНЕНИЕ ПРОГРАММЫ

### 4.1 Запуск программы

Запуск программы «Конфигуратор СКЕ» осуществляется нажатием на Панели задач Рабочего стола кнопки **Пуск** → **Программы** → **ИСБ Кодос** → **Утилиты** → **Confske**.

Работа с программой осуществляется в открывшемся основном окне «Конфигуратор СКЕ» (Рисунок 4.1)

Рисунок 4.1 – Главное окно Конфигуратора СКЕ

### 4.2 Парольная защита запуска программы

Для ограничения доступа к работе с программой предусмотрена парольная защита ее запуска. Работа программы при установке и отладке Системы возможна без пароля, однако, для защиты от несанкционированных или случайных действий рекомендуется его установить.

При первом запуске программы в окне индикации статуса пароля выводится надпись «Пароль не установлен».

В текстовом поле «Ввод пароля» (Рисунок 4.1), после щелчка в нем левой кнопкой мыши, введите комбинацию букв и цифр, которая должна содержать 8 символов, в противном случае она не будет воспринята (Рисунок 4.2).

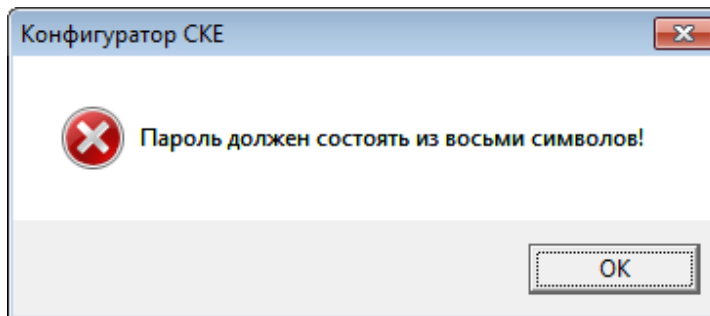
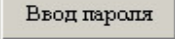


Рисунок 4.2

После ввода нужной последовательности символов нажмите кнопку  (Рисунок 4.1).

В окне предупреждения нажмите кнопку «Да» (Рисунок 4.3).

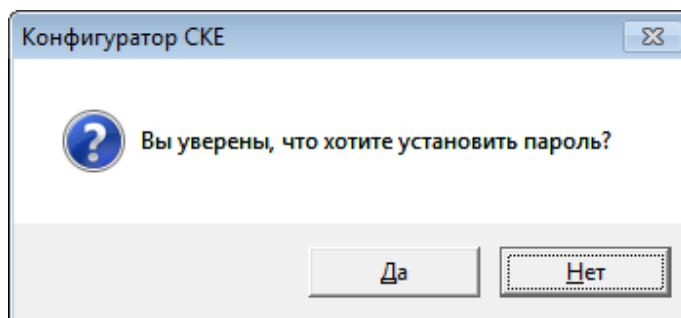


Рисунок 4.3

После этого появится сообщение о том, что пароль установлен (Рисунок 4.4), а в окне статуса пароля появится сообщение «Введите пароль!», которая при вводе пароля будет заменена надписью «Работа разрешена».

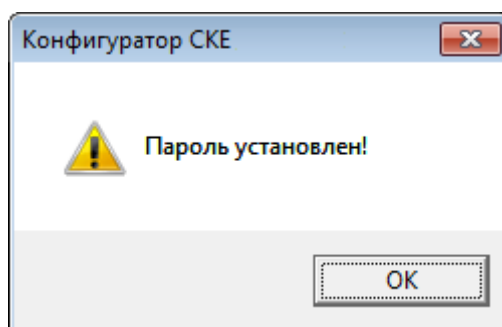


Рисунок 4.4

**ВНИМАНИЕ! УСТАНОВЛЕННЫЙ ПАРОЛЬ ИЗМЕНЕНИЮ НЕ ПОДЛЕЖИТ!** Перед вводом пароля запишите его. Вводимый пароль отображается символами, «\*». Система распознавания пароля учитывает регистр вводимых символов и раскладку клавиатуры (RU–EN).

### 4.3 Выполнение программы

Работа программы включает:

- Определение наличия подключенных сетевых контроллеров, их сетевых и Ethernet-адресов (MAC-адресов);
- Оценку соответствия сетевых установок контроллеров параметрам локальной сети;
- Корректировку сетевых установок и их сохранение.

Нажатие кнопки «Поиск» в основном окне программы (Рисунок 4.5) включает поиск сетевых контроллеров в локальной сети. Процесс поиска длится несколько секунд и отображается индикатором под окном «Список устройств». MAC-адреса подключенных устройств выводятся в окне «Список устройств», а их количество – в окне оповещения (Рисунок 4.6).

Рисунок 4.5

**ВНИМАНИЕ!** Допускается повторная попытка поиска, в случае, если подключенное устройство с первого раза обнаружено не было.

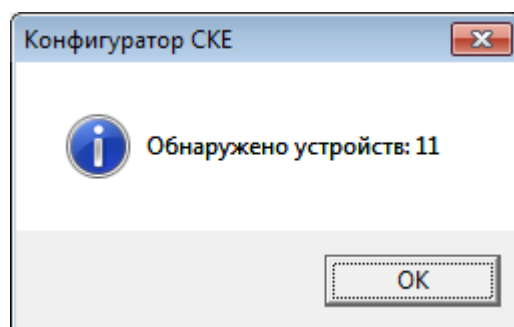


Рисунок 4.6

Корректировка сетевых установок обнаруженных контроллеров производится в текстовых полях: «IP-адрес», «Маска подсети», «Шлюз» в соответствии с данными, полученными от администратора сети.

Значения параметров в текстовых полях «Порт» и «Время закрытия» устанавливаются при изготовлении контроллеров и изменять их без крайней необходимости **не следует**.

Поля «Конфигурация каналов» и «Установки RS232» основного окна утилиты при конфигурировании сетевых контроллеров не используются и заблокированы.

**Для ввода данных необходимо (см. рисунок 4.5):**



4. Выделить (левой кнопкой мыши) нужный MAC-адрес в окне «Список устройств».
5. В текстовых полях «IP-адрес», «Маска подсети», «Шлюз» установить курсор на группу цифр, подлежащих корректировке, сделать щелчок левой кнопкой мыши, убрать клавишами «Del» или «Backspace» ненужные цифры и ввести новые значения.

**ВНИМАНИЕ!** В каждом поле установлены ограничения на количество значащих цифр и диапазон их изменений.

6. Действия по п.п. 1, 2 повторить, при необходимости, для остальных устройств из списка.
7. Нажать кнопку «Сохранить».

В ответ должно появиться окно с сообщением «Установки успешно сохранены» (Рисунок 4.7).

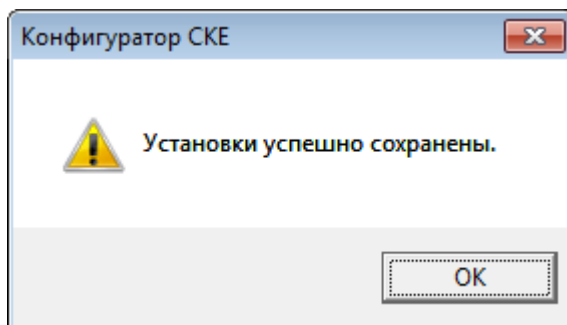


Рисунок 4.7

**ПРИМЕЧАНИЕ** — В случае некорректного ввода информации (превышение установленной разрядности, диапазонов изменения значений) выводится окно с сообщением: «Ошибка сохранения настроек! Попробуйте еще раз». После нажатия кнопки «ОК», проверьте и скорректируйте внесенные изменения, затем повторите действия по п. 4.

8. Нажать кнопку «Выйти».

#### 4.4 Завершение программы

Для завершения работы с программой нажать кнопку «Выйти» или .

В появившемся диалоговом окне (рисунок 4.8) подтвердить намерение (или отказаться) выйти из программы «Конфигуратор СКЕ».

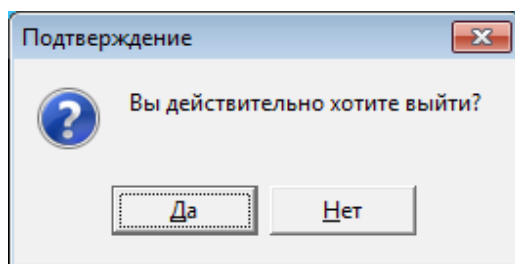


Рисунок 4.8

### 5 ПРОВЕРКА ПРОГРАММЫ

Программа считается работоспособной, если происходит изменение настроек сетевых контроллеров.

Программа не требует технического обслуживания.